

## แนวทางการปฏิบัติ การจัดการทรัพย์สินของทางราชการ





## 2. การบันทึก

1. เจ้าหน้าที่พัสดุทำการบันทึก บัญชีวัสดุ/ทะเบียนคุมทรัพย์สินแยกตามประเภทและชนิด และวิธีการได้มาเช่น จัดซื้อเอง ได้รับจัดสรร หรือได้รับบริจาค โดยใช้เอกสารอ้างอิงจาก ใบตรวจรับใบส่งของ ใบแจ้งหนี้ หรือฎีกาใบเบิก (กรณีได้รับจัดสรร)

2. นำวัสดุเก็บเข้าคลังวัสดุให้เรียบร้อย



### วัสดุ

- ลงบัญชีวัสดุตามแบบที่ กวพ.กำหนด



### ครุภัณฑ์

- ลงทะเบียนคุมทรัพย์สินตามแบบที่ กวพ.กำหนด



### ศาสตราภัณฑ์

- ลงทะเบียนคุมทรัพย์สินตามแบบที่ กวพ.กำหนด  
- ลงข้อมูลในระบบ POLIS



## 3. การเบิกจ่าย



ผู้ยื่นขอเบิก



จนท.พัสดุ



สารวัตรอำนาจการ



ผู้กำกับการ



จนท.พัสดุ



ผู้ยื่นขอเบิก

- เจ้าหน้าที่สำรวจในสังกัด ยื่นความประสงค์ขอเบิกพัสดุ โดยกรอกข้อมูลตามแบบฟอร์มที่กำหนด ยื่นกับเจ้าหน้าที่พัสดุ  
- แบบขอใช้รถ  
- แบบขอเบิกวัสดุ  
- แบบขอเบิกอาวุธปืน

**ตัวอย่าง**  
ใบขออนุญาตใช้รถส่วนกลาง

วันที่ \_\_\_\_\_ ถึง \_\_\_\_\_

จำนวนรถ \_\_\_\_\_ คัน

นายสมชาย ใจดี \_\_\_\_\_

- เจ้าหน้าที่ตรวจสอบใบเบิกวัสดุ จากผู้ขอเบิก ว่าถูกต้องครบถ้วนหรือไม่  
- ตรวจสอบรายการขอเบิก และวัสดุคงคลังว่ามีเพียงพอหรือไม่  
- เสนอต่อสารวัตรอำนาจการ (หัวหน้าเจ้าหน้าที่พัสดุ)

ระยะเวลา  
ดำเนินการ  
ภายใน 1 วัน

- สารวัตรอำนาจการ (หัวหน้าเจ้าหน้าที่พัสดุ) ตรวจสอบความถูกต้อง ครบถ้วนของใบเบิกอีกครั้ง  
- เสนอต่อผู้กำกับการ (หัวหน้าหน่วยงาน) เพื่ออนุมัติให้เบิกจ่ายพัสดุ

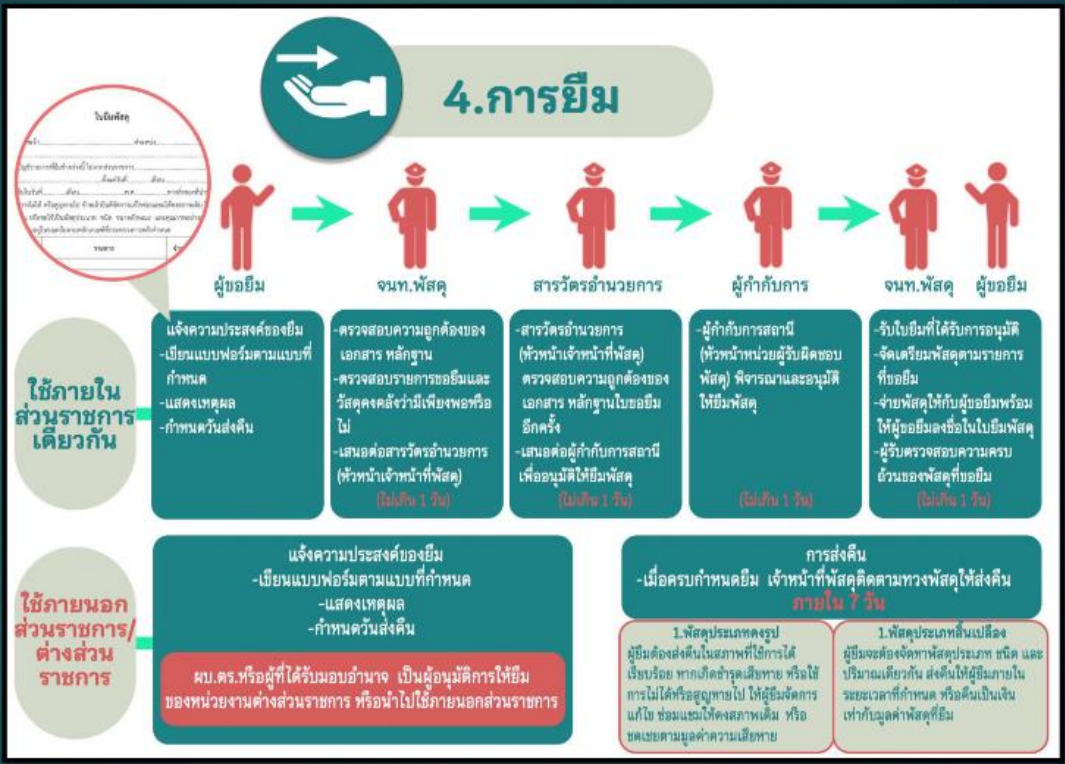
ระยะเวลา  
ดำเนินการ  
ภายใน 1 วัน

- ผู้กำกับการ (หัวหน้าหน่วยงาน) พิจารณาเหตุผลและความจำเป็นในการเบิก  
1. อนุมัติให้เบิกจ่าย  
2. อนุมัติให้เบิกจ่าย (นำใบเบิกกลับไปแก้ไขใหม่)

ระยะเวลา  
ดำเนินการ  
ภายใน 1 วัน

- เจ้าหน้าที่พัสดุรับใบเบิกที่ได้รับอนุมัติ  
- จัดเตรียมพัสดุตามรายการที่ได้รับอนุมัติ  
- จ่ายวัสดุให้กับผู้ขอเบิก  
- ผู้รับตรวจสอบความครบถ้วนของพัสดุที่ขอเบิก  
- เจ้าหน้าที่พัสดุดัดรายการวัสดุที่ขอเบิกออกจากรายการในบัญชี

ระยะเวลา  
ดำเนินการ  
ภายใน 1 วัน





## 6. การตรวจสอบ

### 1. การตรวจสอบพัสดุประจำปี



**กรณี**  
มีพัสดุชำรุด เสื่อมสภาพ หรือสูญไปหรือไม่จำเป็นต้องใช้ในราชการต่อไป

- ถ้าเห็นได้อย่างชัดเจนว่าเป็นการเสื่อมสภาพเนื่องมาจากการใช้งานตามปกติ หรือสูญไปเพราะธรรมชาติ พิจารณาส่งการเพื่อจำหน่ายพัสดุ

- ตั้งคณะกรรมการสอบหาข้อเท็จจริง  
- สอบหาข้อเท็จจริง ว่าพัสดุ เสื่อมสภาพหรือสูญไป หรือไม่จำเป็นต้องใช้ในราชการ จริงหรือไม่  
- มีผู้ต้องรับผิดชอบหรือไม่

รายงานผลการสอบหาข้อเท็จจริง พร้อมความเห็นต่อผู้แต่งตั้ง ภายในระยะเวลาที่กำหนดในคำสั่ง

### 2. การตรวจสอบพัสดุกะหว่างปี

กรณีถ้ามีครุภัณฑ์ วัสดุ ที่เสื่อมสภาพ ใช้การไม่ได้ หรือเสื่อมคุณภาพ ในช่วงเวลาท่างปี สามารถดำเนินการขอจำหน่ายพัสดุดังกล่าวได้ โดยมีขั้นตอนการปฏิบัติดังนี้

1. หัวหน้าห้องถึง บก. เพื่อขออนุมัติจำหน่ายพัสดุ โดยบอกเหตุผลที่ขอจำหน่าย ระบุรายละเอียด มีชื่อ รุ่น หมายเลขเครื่อง หมายเลขครุภัณฑ์ (ใช้แบบฟอร์มเพิ่มเติมกับการตรวจสอบประจำปี)
2. หน่วยงานส่งรายชื่อคณะกรรมการสอบหาข้อเท็จจริง จำนวน 3 คน เป็นข้าราชการ(ที่มีไม่เจ้าหน้าทีพัสดุ) ให้กับงานพัสดุ บก.
3. เมื่อแต่งตั้งกรรมการสอบหาข้อเท็จจริงแล้ว ให้คณะกรรมการรายงานผลการสอบหาข้อเท็จจริงเสนอหัวหน้าส่วนราชการ เพื่ออนุมัติให้ดำเนินการตามระเบียบพัสดุ

- จะต้องมีผู้รับผิดชอบดำเนินการตามกฎหมายและระเบียบที่เกี่ยวข้องต่อไป

- ไม่มีผู้ต้องรับผิดชอบพิจารณาการเพื่อดำเนินการจำหน่ายพัสดุต่อไป



## 7. การจำหน่าย



ดำเนินการใช้เงินซื้อภายใน 60 วัน ตั้งแต่คำสั่ง

- ขาย**  
-ขายทอดตลาด -ตกลงราคา (ไม่เกิน 5 แสน)
- แลกเปลี่ยน**  
ครุภัณฑ์ → วัสดุ
- โอน**  
โอนให้แก่ส่วนราชการ/หน่วยงานท้องถิ่น/รัฐวิสาหกิจ
- แปรสภาพ/ทำลาย**  
ดำเนินการตามหลักเกณฑ์และวิธีการที่ คร. กำหนด